

COPYRIGHT © Hangzhou EZVIZ Software Co., Ltd. TOUS DROITS RÉSERVÉS.

Toutes les informations (y compris, entre autres, les libellés, les images, les graphiques) appartiennent à Hangzhou EZVIZ Software Co., Ltd. (ci-après dénommée « EZVIZ »). Ce manuel de l'utilisateur (ci-après dénommé « le manuel ») ne peut pas être reproduit, modifié, traduit ou publié, en partie ou dans sa totalité, en aucune façon que ce soit, sans l'autorisation écrite préalable de EZVIZ. Sauf disposition contraire, EZVIZ ne donne aucune garantie ou ne fait aucune représentation, expresse ou implicite, concernant le manuel.


À propos de ce manuel

Ce manuel fournit des instructions d'utilisation et de gestion du produit. Les images, les tableaux, les figures et toutes les autres informations ci-après ne sont données qu'à titre de description et d'explication. Les informations contenues dans ce manuel sont modifiables sans préavis, en raison d'une mise à jour d'un micrologiciel ou pour d'autres raisons. Vous trouverez la dernière version de ce manuel sur le site Internet EZVIZ™ (<http://www.ezviz.com>).

Révisions

Nouvelle version - Mai 2026

Reconnaissance des marques déposées

EZVIZ™, ™, et les autres marques déposées et logos d'EZVIZ sont la propriété de la compagnie EZVIZ dans différents pays. Toutes les autres marques et tous les logos mentionnés ci-après appartiennent à leurs propriétaires respectifs.

Mentions légales

DANS LES LIMITES PRÉVUES PAR LA LOI EN VIGUEUR, LE PRODUIT DÉCRIT, AVEC SON MATÉRIEL, LOGICIEL ET MICROLOGICIEL, EST FOURNI « EN L'ÉTAT », AVEC CES FAIBLESSES ET ERREURS, ET EZVIZ N'OFFRE AUCUNE GARANTIE, EXPRESSE OU IMPLICITE, Y COMPRIS, ENTRE AUTRES, LES GARANTIES TACITES DE VALEUR MARCHANDE ET D'ADÉQUATION À UN USAGE SPÉCIFIQUE ET DE NON- VIOLATION DES DROITS DE TIERS. EZVIZ, SES DIRECTEURS, OFFICIERS, EMPLOYÉS OU AGENTS NE POURRONT EN AUCUN CAS ÊTRE TENUS POUR RESPONSABLES DE TOUT DOMMAGE SPÉCIAL, CONSÉCUTIF, ACCIDENTEL OU INDIRECT, Y COMPRIS LES DOMMAGES POUR PERTE DE BÉNÉFICES COMMERCIAUX, INTERRUPTION D'ACTIVITÉ, OU PERTE DE DONNÉES OU DE DOCUMENTATION, EN RELATION AVEC L'UTILISATION DE CE PRODUIT, MÊME SI EZVIZ A ÉTÉ INFORMÉ DE LA POSSIBILITÉ DE TELS DOMMAGES.

DANS LES LIMITES AUTORISÉES PAR LA LOI EN VIGUEUR, EN AUCUN CAS LA RESPONSABILITÉ TOTALE CUMULÉE D'EZVIZ NE DÉPASSERA LE PRIX D'ACHAT D'ORIGINE DU PRODUIT.

EZVIZ N'ASSUME AUCUNE RESPONSABILITÉ POUR LES DOMMAGES CORPORELS OU MATÉRIELS RÉSULTANT D'UNE PANNE DE PRODUIT OU D'UN ARRÊT DE SERVICE CAUSÉ PAR : A) UNE INSTALLATION INCORRECTE OU UNE UTILISATION AUTRE QUE CELLE DEMANDÉE ; B) LA PROTECTION DES INTÉRÊTS NATIONAUX OU PUBLICS ; C) UN CAS DE FORCE MAJEURE ; D) VOUS-MÊME OU UN TIERS, Y COMPRIS, MAIS SANS S'Y LIMITER, L'UTILISATION DE PRODUITS, LOGICIELS, APPLICATIONS ET AUTRES DE TIERS.

EN CE QUI CONCERNE LE PRODUIT AVEC UN ACCÈS À INTERNET, L'UTILISATION DU PRODUIT EST TOTALEMENT À VOS PROPRES RISQUES. EZVIZ N'ASSUMERA AUCUNE RESPONSABILITÉ POUR TOUT FONCTIONNEMENT ANORMAL, FUITES DE DONNÉES PRIVÉES OU AUTRES DOMMAGES RÉSULTANT DE CYBERATTQUES, D'ATTAQUES DE PIRATES, DE VIRUS OU DE TOUT AUTRE RISQUE DE SÉCURITÉ LIÉ À INTERNET ; TOUTEFOIS, EZVIZ FOURNIRA UNE ASSISTANCE TECHNIQUE RAPIDE LE CAS ÉCHÉANT. LES LOIS SUR LA SÉCURITÉ ET LA PROTECTION DES DONNÉES VARIENT EN FONCTION DE VOTRE PAYS. VEUILLEZ APPLIQUER TOUTES LES LOIS DE VOTRE PAYS AVANT D'UTILISER CE PRODUIT AFIN DE GARANTIR UN USAGE CONFORME AU REGARD DE LA LOI. EZVIZ NE SERA PAS TENUE RESPONSABLE EN CAS D'UTILISATION DE CE PRODUIT À DES FINS ILLÉGALES. EN CAS DE CONFLIT ENTRE LES DISPOSITIONS PRÉCÉDENTES ET LES LOIS EN VIGUEUR, CES DERNIÈRES PRÉVALENT.

Table des matières

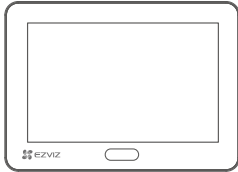
Attention	1
Contenu de l'emballage	1
Vue d'ensemble	2
1. Caméra	2
2. Panneau	2
3. Base de montage	3
Configuration	4
Obtenir l'application EZVIZ	4
Installation	4
1. Installation d'une carte microSD™ (Facultative)	4
2. Installer le judas	5
Allumer	10
Ajouter l'appareil dans l'application EZVIZ	11
Entretien	12
1. Chargez le panneau	12
2. Restauration des paramètres d'usine	12
Affichez votre appareil	13
EZVIZ Connect	15
1. Utiliser Amazon Alexa	15
2. Utiliser Google Assistant	16
Initiatives sur l'utilisation des produits vidéo	17

Attention

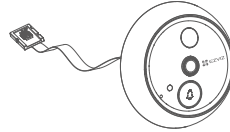


- N'exposez pas la caméra à un environnement rude tel que de fortes températures, l'humidité, le brouillard salin et la pluie, sinon vous risquez de l'endommager.
- N'appuyez pas sur les capteurs ou l'objectif de la caméra, sinon vous risquez d'endommager l'appareil.
- Ne tirez pas fortement sur le fil de la caméra et protégez-vous contre les coupures causées par le fil. La garantie ne couvre pas les dommages au fil causés par une utilisation inadéquate.

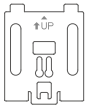
Contenu de l'emballage



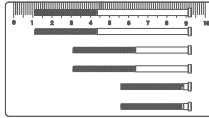
Panneau (x1)



Caméra (x1)



Base de montage (x1)



Vis (x6)



Câble d'alimentation (x1)



Information réglementaire (x1)



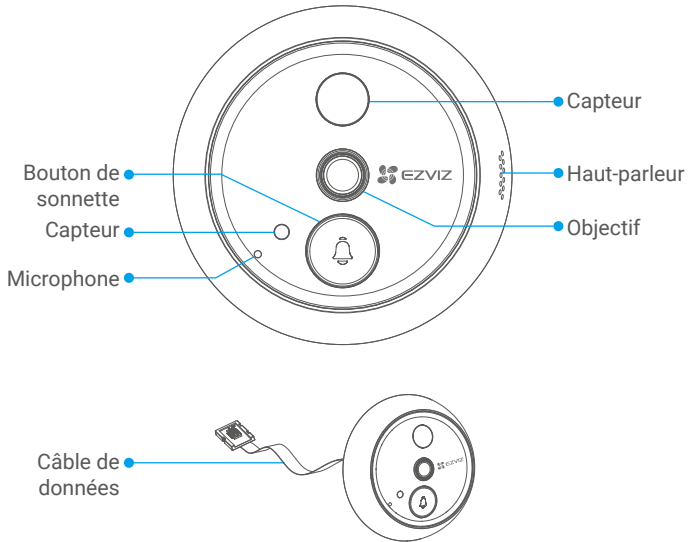
Guide de démarrage rapide (x1)



Autocollant de surveillance vidéo/audio (x1)

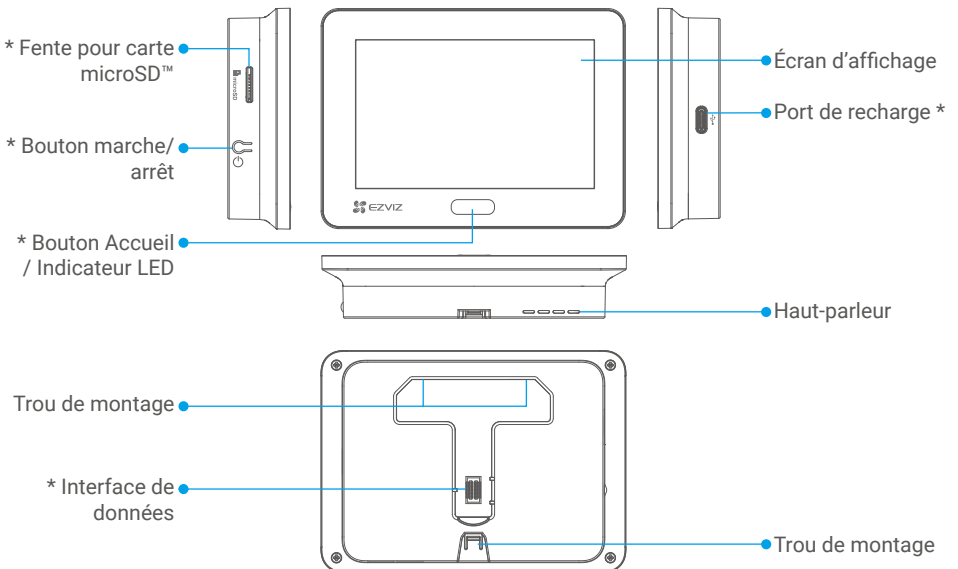
Vue d'ensemble

1. Caméra



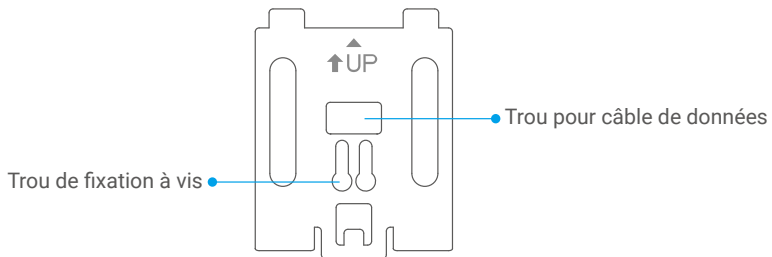
i Ne pas bloquer les capteurs et l'objectif.

2. Panneau



Nom	Description
Fente pour carte microSD™	Insérez une carte microSD™ (vendue séparément) dans cet emplacement. Initialisez la carte dans l'application EZVIZ avant de l'utiliser. Compatibilité recommandée : Classe 10, capacité maximale de 512 Go.
Bouton marche/arrêt	<ul style="list-style-type: none"> • Marche/Arrêt: Appuyez et maintenez enfoncé pendant 3 secondes pour allumer ou éteindre le trou d'observation. • Activer/désactiver la vue en direct : Lorsque le mirador est allumé, appuyez une fois pour activer ou désactiver la vue en direct. • Confirmation de l'opération : Lorsque vous opérez sur l'écran du panneau, le bouton peut être utilisé pour la confirmation.
Bouton Accueil	<ul style="list-style-type: none"> • Activer/désactiver la vue en direct : Lorsque le mirador est allumé, appuyez une fois pour activer ou désactiver la vue en direct. • Réinitialisation : Appuyez sur Hold pendant 3 secondes pour redémarrer l'appareil et restaurer les paramètres d'usine. • Confirmation de l'opération : Lorsque vous opérez sur l'écran du panneau, le bouton peut être utilisé pour la confirmation.
Indicateur LED	Lorsque le bouton de sonnette de la caméra est appuyé, ou lorsque la caméra détecte quelqu'un à l'extérieur de la porte, l'indicateur s'allume.
Port de recharge	Branchez-le à une prise électrique avec un adaptateur d'alimentation (DC5V 2,5A, vendu séparément) pour recharger le panneau.
Interface de données	Connectez-vous au câble de données de la caméra.

3. Base de montage



Configuration

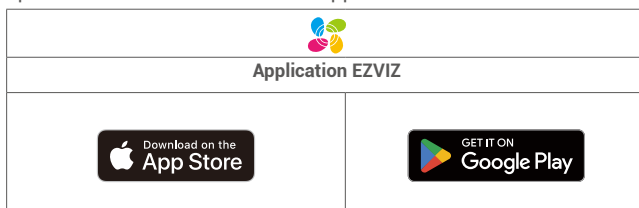
Suivez les étapes pour configurer votre judas :

1. Obtenez l'application EZVIZ, puis connectez-vous à votre compte EZVIZ dans l'application.
2. Installez votre trou d'observation.
3. Allumez votre judas.
4. Ajoutez votre judas à votre compte EZVIZ.

Obtenir l'application EZVIZ

- i** Avant de télécharger l'application :
- Si l'application est déjà installée, vérifiez qu'il s'agit de la dernière version en recherchant des mises à jour dans votre boutique d'applications.
 - Si l'application n'est pas installée, suivez les étapes ci-dessous pour la télécharger.

1. Connectez votre téléphone mobile à votre réseau Wi-Fi (recommandé).
2. Téléchargez l'application EZVIZ en recherchant "EZVIZ" dans l'App Store ou Google Play™.
3. Enregistrez un compte EZVIZ et connectez-vous à l'application.

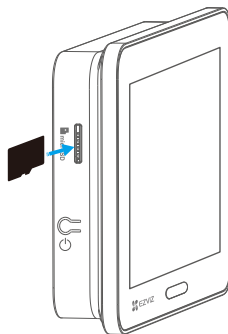


Installation

- i** Il est recommandé de charger complètement le panneau avant la première utilisation. Veuillez vous reporter à "[Chargez le panneau](#)".

1. Installation d'une carte microSD™ (Facultative)

1. Insérez une carte microSD™ (acheter séparément) dans la fente pour carte.






- i** Après avoir installé la carte microSD™, vous devriez initialiser la carte dans l'application EZVIZ avant de l'utiliser.

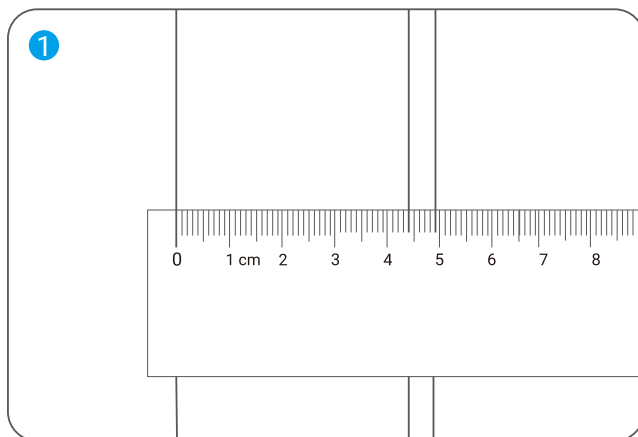
2. Dans l'application EZVIZ, saisissez la Liste d'Enregistrements dans l'interface des Paramètres de l'Appareil afin de vérifier le statut de la carte microSD™.
3. Si le statut de la carte microSD™ s'affiche comme « Non initialisée », appuyez pour l'initialiser. L'état passera alors à En cours d'utilisation, ce qui permettra de stocker des vidéos.

2. Installer le judas

Si vous avez déjà un judas, installez l'appareil au même endroit. Si ce n'est pas le cas, veuillez percer un trou d'un diamètre d'environ 14 mm (pas plus de 50 mm) et à environ 145 cm du sol pour obtenir un bon effet de vision.

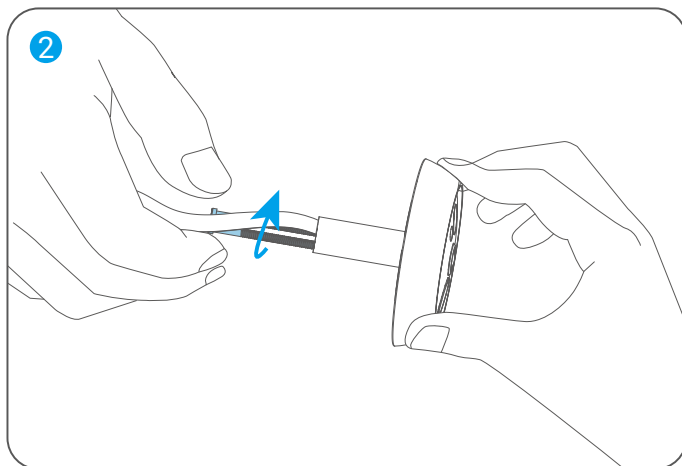
1. Mesurez l'épaisseur de la porte et choisissez les vis appropriées. Percez ensuite un trou sur la porte.

Épaisseur	Vis
35 mm à 60 mm	
60 mm à 85 mm	
85 mm à 105 mm	

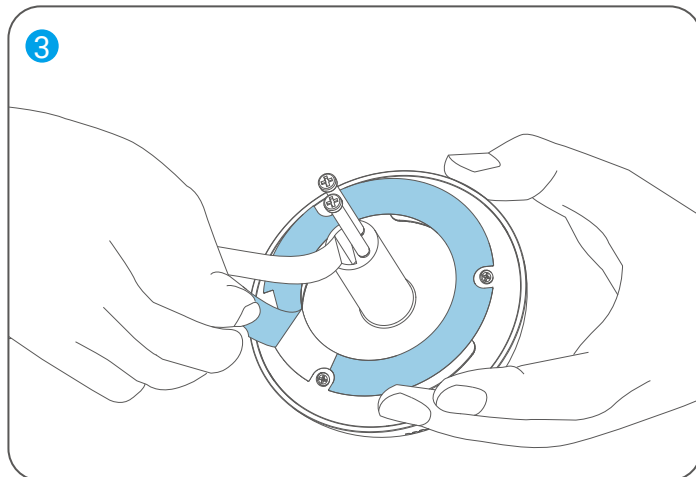


2. Tournez les vis à l'arrière de la caméra sans les serrer.

i Il suffit de le fixer, aucun serrage nest requis.

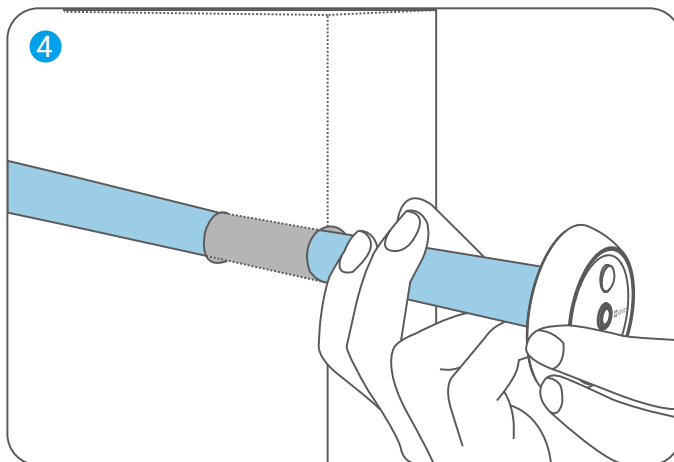


3. Retirez le papier de protection.

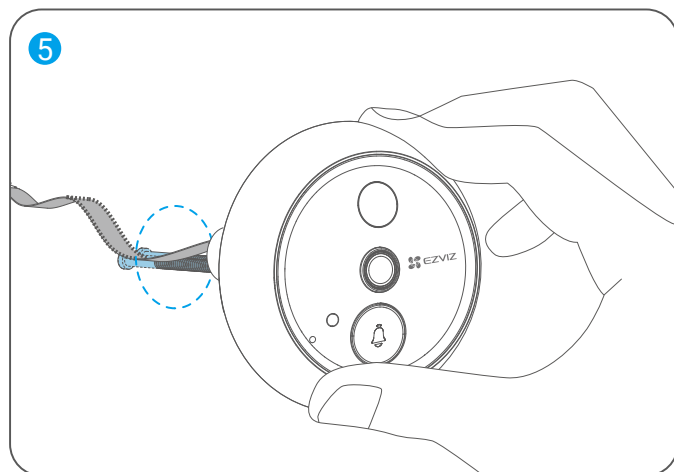


4. Passez les vis et le fil à travers le trou de la porte.

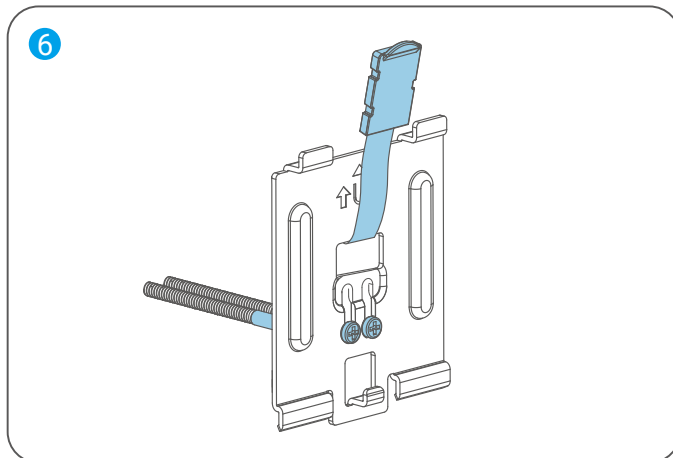
i Enroulez-les dans un tube de papier pour faciliter l'insertion.



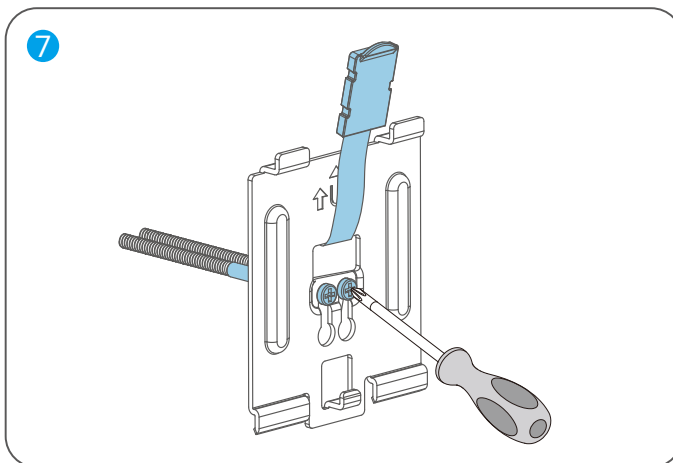
5. Ajustez la position de la caméra de manière à ce que le bouton de la sonnette soit situé sur le côté inférieur et poussez-le doucement près de la porte.



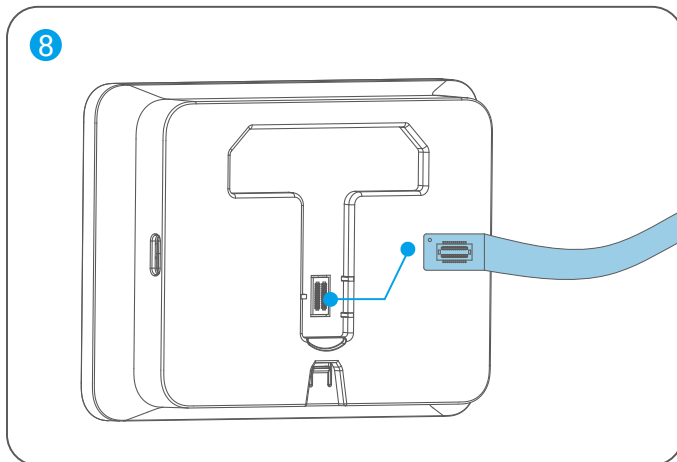
6. Retirez la base de montage et passez les vis et le fil de données de la caméra à travers les trous de montage de la vis de la base de montage.



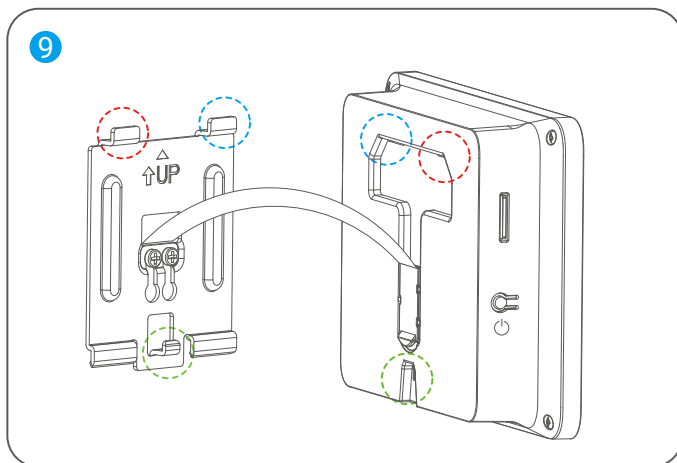
7. Ajustez la position de la base pour vous assurer que la flèche sur la base pointe vers le haut, puis serrez les vis.



8. Connectez le câble de données de la caméra à l'interface de données à l'arrière du panneau.



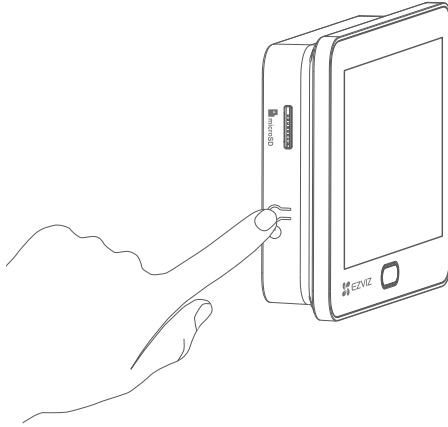
9. Alignez la base avec les trous de montage du panneau et faites glisser le panneau vers le bas jusqu'à ce que vous entendiez un son de clic, ce qui signifie que le panneau est bien fixé sur la base de montage.



10. Après l'installation, retirez tous les films protecteurs de l'objectif de la caméra et du panneau.

Allumer

1. Appuyez sur le bouton Allumer/Sécher et maintenez-le enfoncé pendant 3 secondes pour allumer le panneau.



2. Appuyez sur le bouton d'accueil pour passer d'une langue à l'autre. Appuyez ensuite sur le bouton Allumer/Sécher du panneau pour confirmer.



Ajouter l'appareil dans l'application EZVIZ

1. Sur votre smartphone, connectez-vous à votre compte EZVIZ, sur l'écran d'accueil, appuyez sur le + dans le coin supérieur droit pour accéder à la page Scan QR Code.
2. Scannez le code QR sur l'écran du panneau.



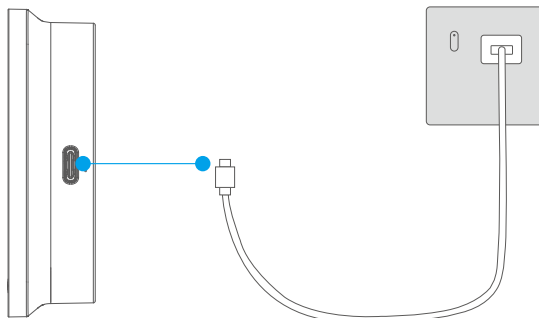
3. Suivez l'assistant de l'application pour terminer la configuration Wi-Fi et ajouter le panneau à votre compte EZVIZ.

i Si vous n'avez pas réussi à obtenir le code QR ou si vous souhaitez reconfigurer le Wi-Fi, appuyez sur le bouton d'accueil et maintenez-le enfoncé pendant 3 secondes pour réinitialiser et répéter les étapes ci-dessus.

Entretien

1. Chargez le panneau

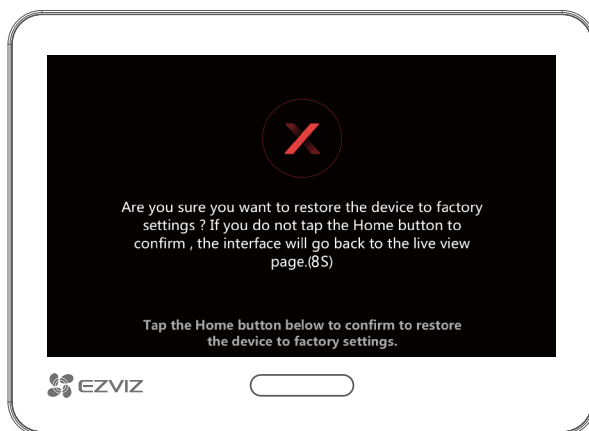
Si le panneau est sans batterie, connectez-le à une prise de courant via un adaptateur secteur (DC5V 2,5 A, acheté séparément).



- Ne chargez pas le panneau lorsque la température ambiante dépasse 45°C ou est inférieure à 0°C.
- Avant de charger le panneau avec un adaptateur d'alimentation, retirez le panneau de la base de montage.
- Lors de la recharge, le panneau s'allumera automatiquement.
- Pour la déconnexion de l'alimentation électrique, branchez le connecteur d'alimentation du panneau.

2. Restauration des paramètres d'usine

Appuyez sur le bouton d'accueil et maintenez-le enfoncé pendant 3 secondes jusqu'à ce que l'appareil émette un bip et que la page suivante s'affiche sur l'écran. Appuyez ensuite une fois sur le bouton d'accueil pour confirmer avant la fin du compte à rebours de 8 secondes.



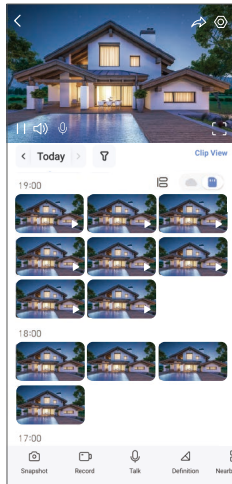
Attention ! Tous les paramètres seront rétablis aux paramètres d'usine.

Affichez votre appareil

1. Vue en direct

i L'interface de l'application peut changer en raison de la mise à jour.

Lancez l'application EZVIZ, appuyez sur la carte de l'appareil de ce mirador pour accéder à la page de l'appareil. Appuyez ensuite sur le bouton Vue en direct pour accéder à la page de vue en direct où vous pourrez voir et écouter un flux en direct, prendre des instantanés, enregistrer des vidéos et sélectionner une résolution vidéo selon vos besoins.



i Balayez l'écran vers la gauche et la droite pour voir d'autres icônes.

Icône	Description
	Partager. Partagez votre appareil avec qui vous voulez.
	Paramètres. Afficher ou modifier les paramètres de l'appareil.
	Affichage en plein écran. Appuyez pour profiter d'un affichage plein écran pour votre champ de vision.
	Instantané. Prendre un instantané.
	Enregistrer. Démarrer/arrêter l'enregistrement manuellement.
	Parlez. Appuyez pour parler aux personnes devant la caméra.
	Définition. Appuyez pour sélectionner une résolution vidéo.
	Appareil à proximité. Appuyez pour sélectionner les appareils disponibles à proximité en vue d'une visualisation multi-écran.
	PIP (Image dans l'image). Appuyez pour regarder la vidéo par-dessus les autres applications.
	Conseil. Appuyez pour afficher plus d'informations sur l'appareil.
	Réorganiser. Réorganisez la séquence de toutes les fonctions ci-dessus.

2. Paramètres

Dans la page des paramètres, vous pouvez régler les paramètres de l'appareil.

Paramètre	Description
Nom	Affichez ou appuyez ici pour personnaliser le nom de votre appareil.
Batterie	Vous pouvez voir la capacité restante de la batterie ici et choisir le mode de fonctionnement de votre appareil.
Détection intelligente	Vous pouvez activer/désactiver la détection de formes humaines pour votre appareil.
Notification de message	Vous pouvez gérer le message de l'appareil et la notification d'EZVIZ app.
Paramètres audio	Vous pouvez configurer les paramètres audio de votre appareil.
Paramètres de l'image	Vous pouvez définir les paramètres d'image pertinents pour votre appareil.
Paramètres de l'écran	Vous pouvez régler la luminosité de l'écran et le délai de verrouillage automatique ici.
Paramètres d'éclairage	Vous pouvez définir les paramètres lumineux pertinents pour votre appareil.
Liste des enregistrements	Vous pouvez voir l'état de la carte microSD™ ici.
Réponse du visiteur	Vous pouvez activer la réponse automatique et ajouter une réponse vocale. Si quelqu'un appuie sur le bouton de sonnette et que personne ne répond dans le délai prééglé, la réponse vocale sera automatiquement envoyée.
Paramètres de confidentialité	Vous pouvez chiffrer vos vidéos avec un mot de passe de chiffrement et personnaliser une zone de confidentialité.
Paramètres du réseau	Vous pouvez voir l'état de la connexion.
Informations sur l'appareil	Vous pouvez voir les informations sur l'appareil ici, y compris le guide de l'utilisateur.
EZVIZ Cloud	Vous pouvez vous abonner et gérer le stockage cloud.
Partager l'appareil	Vous pouvez partager l'appareil avec un membre de votre famille ou un invité.
Supprimer l'appareil	Appuyez pour supprimer l'appareil de l'application EZVIZ.

1. Utiliser Amazon Alexa

Ces instructions vous permettront de contrôler vos appareils EZVIZ avec Amazon Alexa. Si vous rencontrez des difficultés au cours de la procédure, veuillez vous reporter à la section Dépannage.

Avant de commencer, assurez-vous que :

1. Les appareils EZVIZ sont connectés à l'application EZVIZ.
2. Dans l'application EZVIZ, désactivez l'option « Chiffrement vidéo » et activez l'option « Audio » dans la page Paramètres de l'appareil.
3. Vous disposez d'un appareil compatible avec Alexa (c'est-à-dire l'Echo Spot, l'Echo Show, le tout nouvel Echo Show, le Fire TV [toutes générations], le Fire TV Stick [deuxième génération uniquement] ou le téléviseur intelligent Fire TV Edition).
4. L'application Amazon Alexa est déjà installée sur votre appareil intelligent, et vous avez créé un compte.

Pour contrôler les appareils EZVIZ avec Amazon Alexa :

1. Ouvrez l'application Alexa et sélectionnez « Compétences et jeux » dans le menu.
2. Depuis l'écran « Compétences et jeux », cherchez « EZVIZ », et vous trouverez les compétences EZVIZ.
3. Sélectionnez la compétence de votre appareil EZVIZ, puis appuyez sur ACTIVER POUR UTILISER.
4. Entrez votre nom d'utilisateur et votre mot de passe EZVIZ, puis appuyez sur Se connecter.
5. Appuyez sur le bouton Autoriser pour autoriser Alexa à accéder à votre compte EZVIZ, afin qu'Alexa puisse contrôler vos appareils EZVIZ.
6. Le message « EZVIZ a été associé avec succès » s'affichera ; appuyez ensuite sur DÉCOUVRIR LES APPAREILS pour permettre à Alexa de découvrir tous vos appareils EZVIZ.
7. Retournez au menu de l'application Alexa et sélectionnez « Appareils » ; dans le menu « Appareils », vous verrez tous vos dispositifs EZVIZ.

Commande vocale

Découvrez un nouvel appareil intelligent en utilisant le menu « Maison intelligente » de l'application Alexa ou la fonction de commande vocale d'Alexa.

Une fois l'appareil trouvé, vous pourrez le contrôler avec votre voix. Dites des commandes simples à Alexa.

Résolution des problèmes

Que dois-je faire si Alexa ne trouve pas mon appareil ?

Vérifiez la présence de problèmes de connexion à Internet.

Redémarrez l'appareil intelligent et redécouvrez l'appareil sur Alexa.

Pourquoi l'état de l'appareil affiche-t-il « Hors ligne » sur Alexa ?

Votre appareil a peut-être été déconnecté du réseau. Redémarrez l'appareil intelligent et redécouvrez l'appareil sur Alexa.

Vérifiez si votre routeur est connecté à Internet et réessayez.

 Pour plus d'informations sur les pays où Amazon Alexa est disponible, consultez le site Web officiel d'Amazon Alexa.

2. Utiliser Google Assistant

Grâce à Google Assistant, vous pouvez activer votre appareil EZVIZ et le regarder en direct en utilisant les commandes vocales de Google Assistant.

Les appareils et applications suivants sont nécessaires :

1. Une application EZVIZ fonctionnelle.
2. Dans l'application EZVIZ, désactivez l'option « Chiffrement vidéo » et activez l'option « Audio » dans la page Paramètres de l'appareil.
3. Un téléviseur avec un appareil Chromecast fonctionnel connecté à celui-ci.
4. L'application Assistant Google installée sur votre téléphone.

Pour commencer, suivez les étapes ci-dessous :

1. Configurez l'appareil EZVIZ et assurez-vous qu'il fonctionne correctement dans l'application.
2. Téléchargez l'application Google Home depuis l'App Store ou Google Play™, puis connectez-vous à votre compte Google.
3. Depuis l'écran « My Home », appuyez sur l'icône « + » dans le coin supérieur gauche, puis sélectionnez « Configurer un appareil » dans la liste du menu pour accéder à l'interface de configuration.
4. Appuyez sur « Fonctionne avec Google », puis recherchez « EZVIZ » ; vous trouverez les compétences EZVIZ.
5. Entrez votre nom d'utilisateur et votre mot de passe EZVIZ, puis appuyez sur Se connecter.
6. Appuyez sur le bouton Autoriser pour autoriser Google à accéder à votre compte EZVIZ, afin que Google puisse contrôler vos appareils EZVIZ.
7. Appuyez sur « Retour à l'application ».
8. Suivez les étapes ci-dessus pour effectuer l'autorisation. Une fois la synchronisation terminée, le service EZVIZ sera répertorié sous votre liste de services. Pour voir la liste des appareils compatibles sur votre compte EZVIZ, appuyez sur l'icône du service EZVIZ.
9. Maintenant, essayez quelques commandes. Utilisez le nom de la caméra que vous avez créée lors de l'installation du système.

Les utilisateurs peuvent gérer les appareils en tant qu'entité distincte ou en tant que groupe. L'ajout d'appareils à une pièce permet aux utilisateurs de contrôler un groupe d'appareils en même temps à l'aide d'une seule commande.

Consultez ce lien pour plus d'informations :

<https://support.google.com/googlehome/answer/7029485?co=GENIE.Platform%3DAndroid&hl=en>

 Pour des informations supplémentaires sur l'appareil, rendez-vous sur www.ezviz.com/us.

Initiatives sur l'utilisation des produits vidéo

Chers utilisateurs précieux d'EZVIZ,

La technologie est présente dans tous les aspects de notre vie. En tant qu'entreprise technologique avant-gardiste, nous sommes de plus en plus conscients du rôle que joue la technologie pour améliorer l'efficacité et la qualité de notre vie. En même temps, nous sommes également conscients du préjudice potentiel de son utilisation incorrecte. Par exemple, les produits vidéo peuvent enregistrer des images réelles, complètes et claires, et par conséquent ils représentent une grande valeur en ce qui concerne la représentation des faits. Cependant, une distribution, une utilisation et/ou un traitement incorrects des enregistrements vidéo peuvent porter atteinte à la vie privée, aux droits légitimes et aux intérêts d'autrui.

Engagés à innover dans la technologie pour le bien, nous, chez EZVIZ, plaidons sincèrement pour que chaque utilisateur utilise les produits vidéo correctement et de manière responsable, afin de créer collectivement un environnement positif où toutes les pratiques et utilisations connexes sont conformes aux lois et réglementations applicables, respectent les intérêts et les droits des individus et promeuvent la moralité sociale.

Voici quelques initiatives d'EZVIZ auxquelles nous voudrions attirer votre attention :

1. Chaque individu possède une attente raisonnable en matière de confidentialité, et l'utilisation de produits vidéo ne devrait pas être en conflit avec une telle attente raisonnable. Par conséquent, un avis d'avertissement clarifiant la plage de surveillance doit être affiché de manière raisonnable et efficace lors de l'installation de produits vidéo dans les espaces publics. Pour les zones non publiques, les droits et intérêts des personnes impliquées doivent être évalués avec soin, notamment en installant des produits vidéo uniquement après avoir obtenu le consentement des parties prenantes, et en n'installant pas de produits vidéo hautement invisibles sans le savoir des autres.
2. Les produits vidéo enregistrent objectivement des images des activités réelles dans un temps et un espace spécifiques. Les utilisateurs doivent raisonnablement identifier les personnes et les droits impliqués dans ce domaine à l'avance, afin d'éviter toute violation du droit à l'image, de la vie privée ou d'autres droits légaux d'autrui tout en se protégeant à travers les produits vidéo. Notamment, si vous choisissez d'activer la fonction d'enregistrement audio sur votre caméra, elle capturera les sons, y compris les conversations, dans la portée surveillée. Nous recommandons vivement une évaluation complète des sources sonores potentielles dans la plage de surveillance, afin de bien comprendre la nécessité et la raison avant d'activer la fonction d'enregistrement audio.
3. Les produits vidéo en cours d'utilisation généreront de manière constante des données audio ou visuelles à partir de scènes réelles - incluant éventuellement des informations biométriques telles que des images faciales - en fonction de la sélection des fonctionnalités du produit par l'utilisateur. De telles données peuvent être utilisées ou traitées pour être utilisées. Les produits vidéo ne sont que des outils technologiques qui ne peuvent pas, de manière humaine, respecter les normes légales et morales pour guider l'utilisation légale et appropriée des données. Ce sont les méthodes et les objectifs des personnes qui contrôlent et utilisent les données générées qui font la différence. Par conséquent, les Responsables du traitement des données doivent non seulement respecter rigoureusement les lois et réglementations applicables, mais également respecter pleinement les règles non contraignantes, y compris les conventions internationales, les normes morales, les normes culturelles, l'ordre public et les coutumes locales. De plus, nous devons toujours accorder la priorité à la protection de la vie privée et des droits à l'image, ainsi qu'à d'autres intérêts raisonnables.
4. Les données vidéo générées en permanence par les produits vidéo comportent les droits, valeurs et autres exigences des différentes parties prenantes. Ainsi, il est extrêmement important de garantir la sécurité des données et de protéger les produits contre les intrusions malveillantes. Chaque utilisateur et contrôleur de données doit prendre toutes les mesures raisonnables et nécessaires pour maximiser la sécurité des produits et des données, en évitant les fuites de données, la divulgation inappropriée ou l'utilisation abusive, y compris, mais sans s'y limiter, la mise en place d'un contrôle d'accès, la sélection d'un environnement réseau approprié où les produits vidéo sont connectés, l'établissement et l'optimisation constante de la sécurité du réseau.
5. Les produits vidéo ont largement contribué à renforcer la sécurité de notre société, et nous pensons qu'ils continueront à jouer un rôle positif dans divers aspects de notre vie quotidienne. Toute tentative d'abus de ces produits pour violer les droits de l'homme ou se livrer à des activités illégales contredit l'essence même de la valeur de l'innovation technologique et du développement de produits. Nous encourageons chaque utilisateur à établir ses propres méthodes et règles pour évaluer et surveiller l'utilisation des produits vidéo, afin de garantir que ces produits soient toujours utilisés correctement, avec précaution et bonne volonté.